



БОЙОРОК
29 июль 2021 й.

№ *291*

ПРИКАЗ
29 июль 2021 г.

Өфө к.

г. Уфа

**Об утверждении документации по планировке территории
для размещения линейного объекта
«Строительство соединительного железнодорожного пути № 95 –
станция Заводская – 11 ППС ст. Аллагуват»**

В соответствии с Градостроительным кодексом Российской Федерации, Законом Республики Башкортостан от 11 июля 2006 года № 341-з «О регулировании градостроительной деятельности в Республике Башкортостан», пунктами 3.6 и 3.47 Положения о Министерстве строительства и архитектуры Республики Башкортостан, утвержденного постановлением Правительства Республики Башкортостан от 4 декабря 2020 года № 741, п р и к а з ы в а ю:

1. Утвердить прилагаемую документацию по планировке территории для размещения линейного объекта «Строительство соединительного железнодорожного пути № 95 – станция Заводская – 11 ППС ст. Аллагуват».
2. Контроль за исполнением настоящего приказа оставляю за собой.

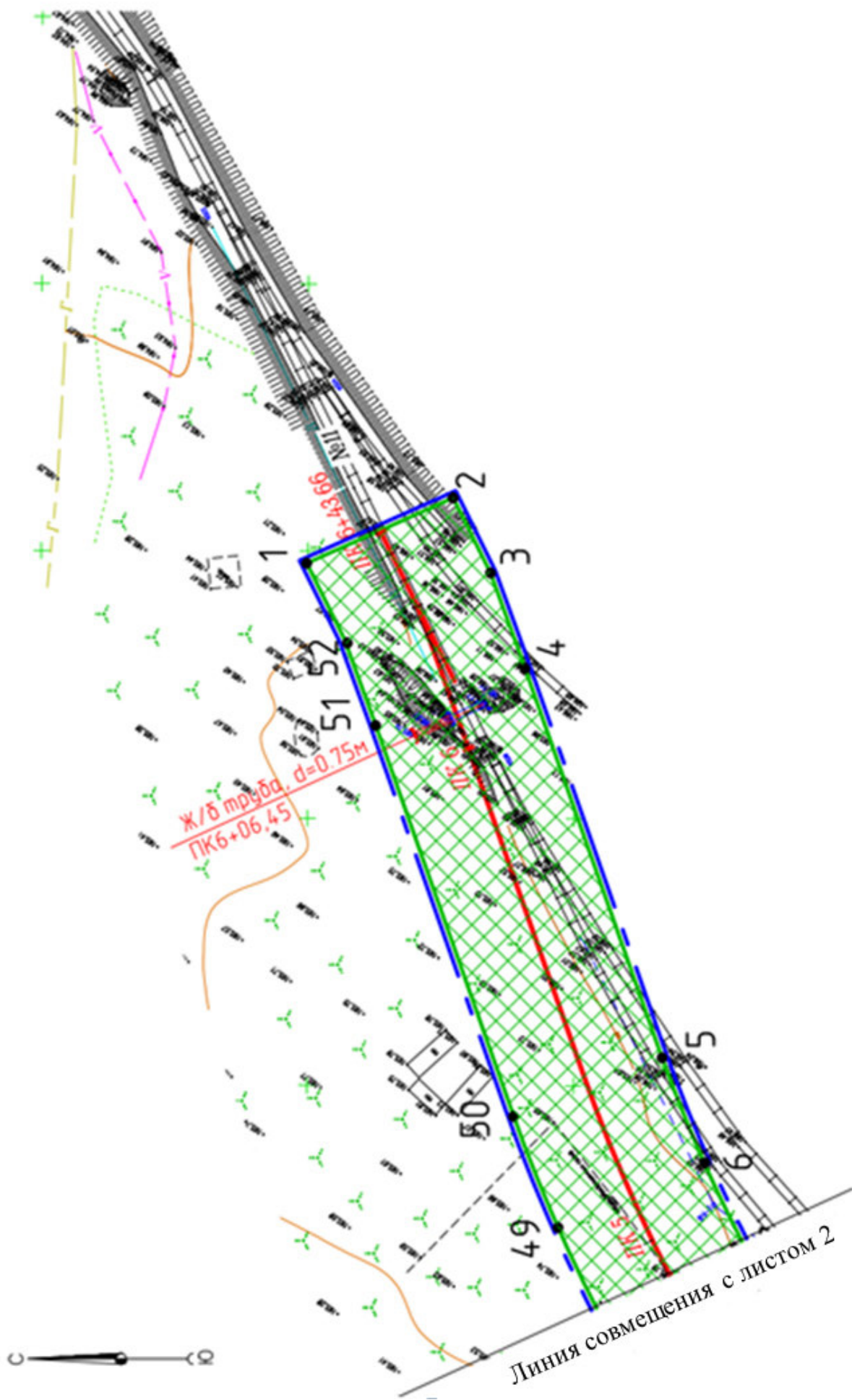
Заместитель министра

А.В. Ковшов

Утверждена
приказом Министерства
строительства и архитектуры
Республики Башкортостан
от «29» июля 2021 года № 291

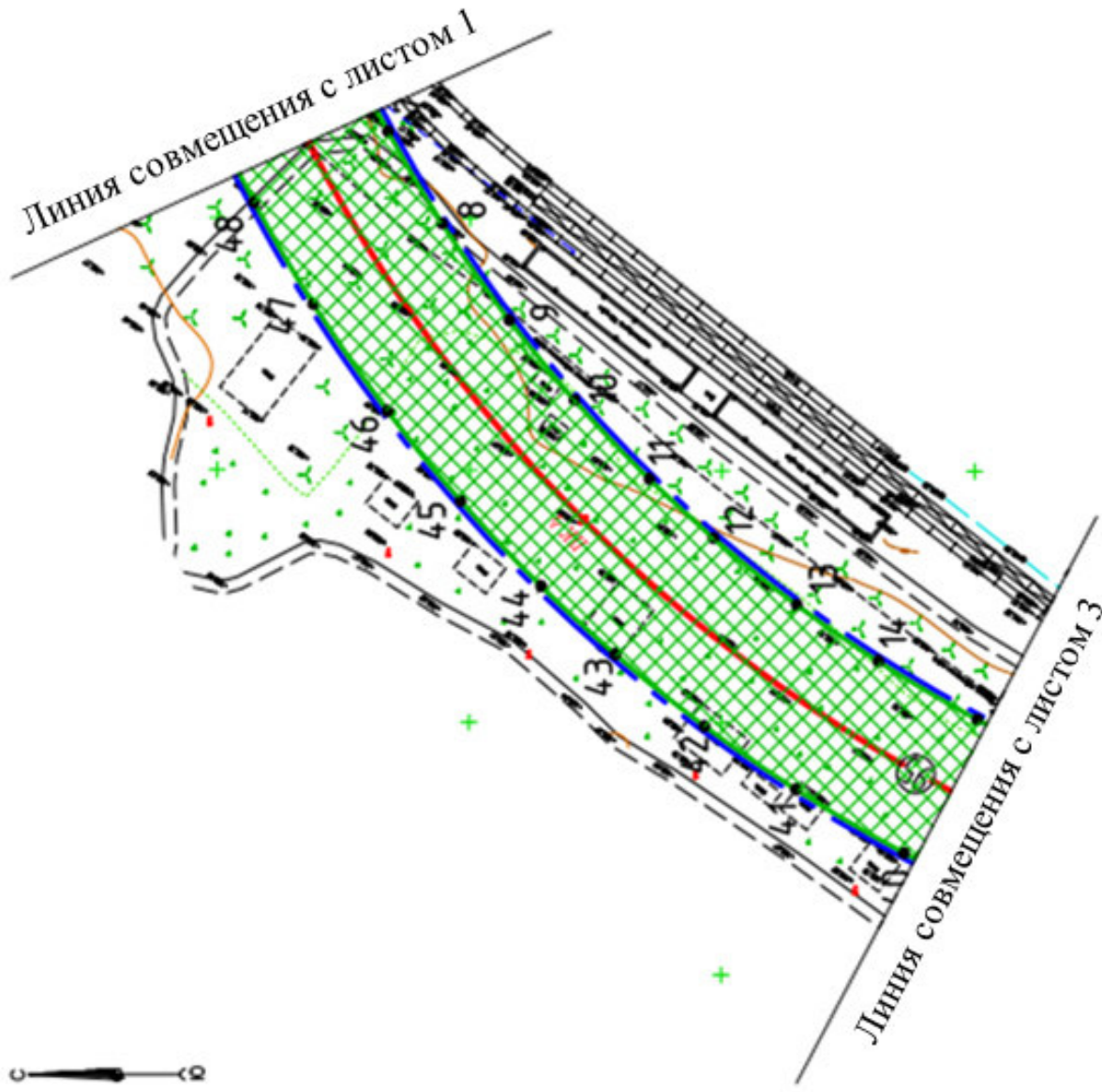
ДОКУМЕНТАЦИЯ ПО ПЛАНИРОВКЕ ТЕРРИТОРИИ
для размещения линейного объекта
«Строительство соединительного железнодорожного пути № 95 –
станция Заводская – 11 ППС ст. Аллагуват»

Проект планировки территории.
Графическая часть



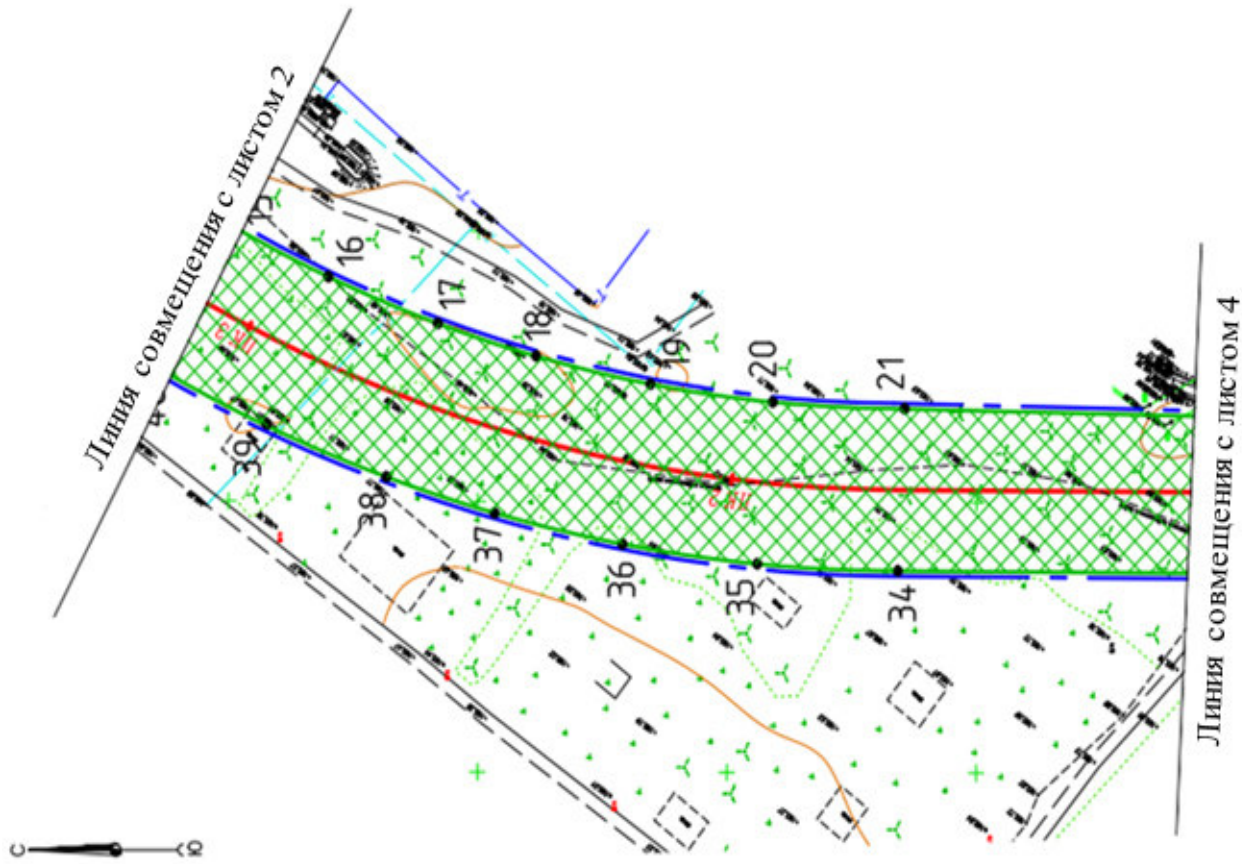
Чертеж границ зон планируемого размещения линейного объекта

Лист 2



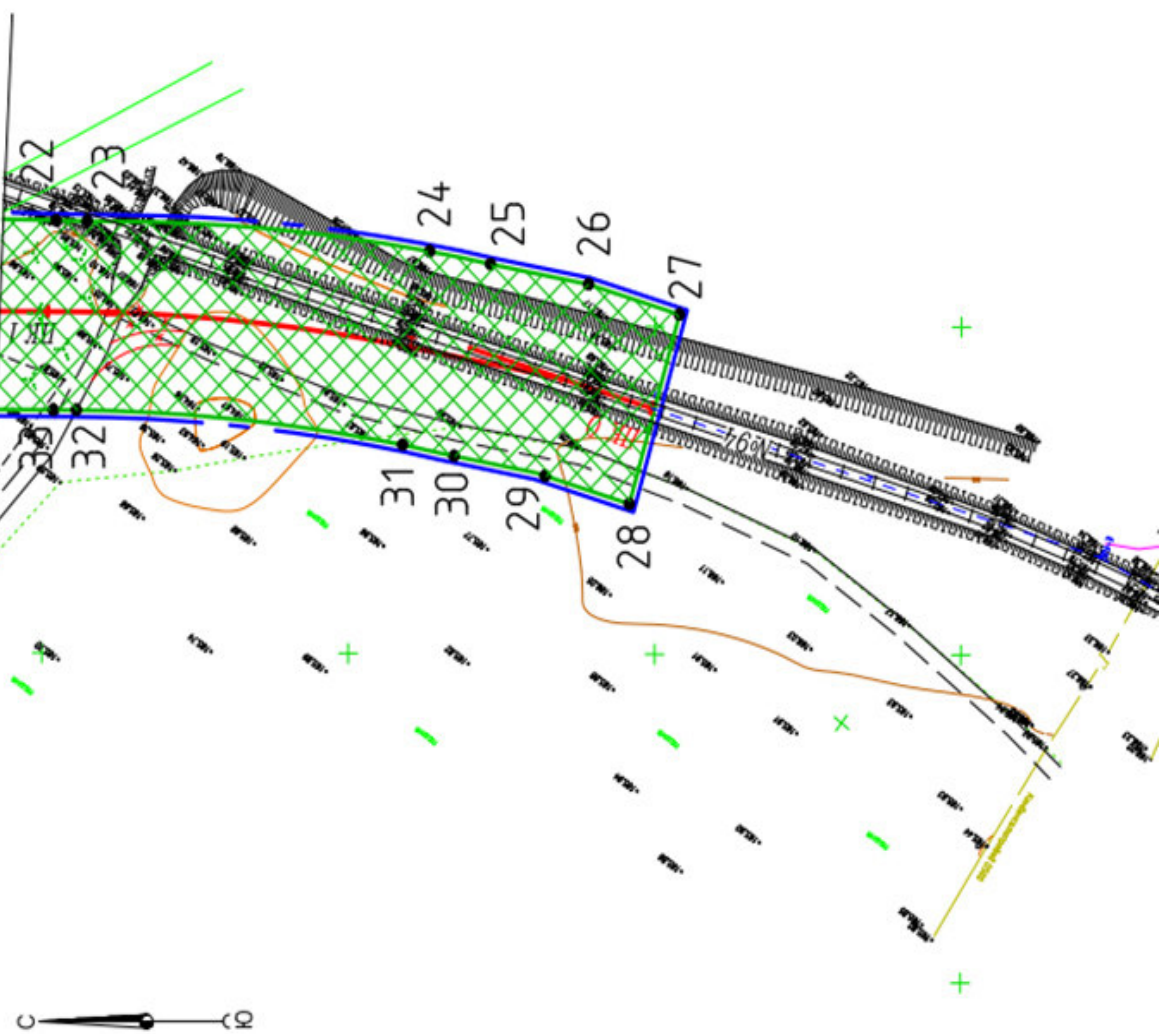
Чертеж границ зон планируемого размещения линейного объекта

Лист 3



Чертеж границ зон планируемого размещения линейного объекта

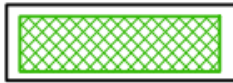
Линия совмещения с листом 3



Условные обозначения:



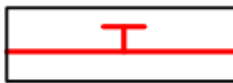
- граница территории, в отношении которой осуществляется подготовка проекта планировки



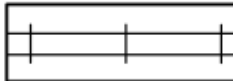
- граница зоны планируемого размещения линейного объекта, устанавливаемая в соответствии с нормами отвода земельных участков линейного объекта



- номер поворотной (характерной) точки границы зоны планируемого размещения линейного объекта



- проектируемый линейный объект



- существующие железнодорожные пути

Проект планировки территории.
Положение о размещении линейного объекта

1. Исходно-разрешительная документация

Основанием для разработки проекта планировки и межевания территории линейного объекта являются:

– договор на выполнение функций заказчика от 01 апреля 2011 года № 468, заключенный между ООО «Газпром нефтехим Салават» и АО «Салаватнефтехимремстрой»;

– договор от 18 ноября 2020 года № 12-31П-2020 на разработку проектной и рабочей документации «Строительство соединительного железнодорожного пути № 95 – станция Заводская – 11 ППС ст. Аллагуват», заключенный между АО «Салаватнефтехимремстрой» и ООО «Проектный институт "Салаватгазонефтехимпроект"»;

– решение Государственного комитета Республики Башкортостан по строительству и архитектуре о подготовке документации по планировке территории и утверждении задания на разработку документации по планировке территории для размещения объекта «Строительство соединительного железнодорожного пути № 95 – станция Заводская – 11 ППС ст. Аллагуват» от 02 октября 2020 года №10-09/11;

– градостроительная документация городского округа город Салават Республики Башкортостан;

– градостроительная документация Стерлитамакского района Республики Башкортостан;

– инженерные изыскания, выполненные в 2020 году ООО «Башжелдоринвестпроект»;

– письмо Министерства природопользования и экологии Республики Башкортостан от 04 марта 2021 года № 07/3048 об отсутствии в границах проектируемой территории особо охраняемых природных территорий республиканского значения и поверхностных водных объектов;

– письмо Управления по государственной охране объектов культурного наследия Республики Башкортостан от 09 марта 2021 года № 07-07/840 об отсутствии на участках реализации проектных решений объектов культурного наследия, включенных в Единый государственный реестр объектов культурного наследия (памятников истории и культуры) народов Российской Федерации;

– письмо Министерства лесного хозяйства Республики Башкортостан от 15 марта 2021 года № 04/1980 об отсутствии в границах проектируемой территории земельных участков, относящихся к землям лесного фонда;

– письмо Администрации Муниципального района Стерлитамакский район Республики Башкортостан от 02 февраля 2021 года № 19 о согласовании проекта планировки и проекта межевания территории;

– письмо отдела архитектуры и градостроительства Администрации городского округа город Салават Республики Башкортостан от 12 мая 2021 года № 210486 о согласовании проекта планировки и проекта межевания территории;

– письмо филиала ОАО «РЖД» Куйбашевской железной дороги от 03 марта 2021 года № исх-298/КБШ713ТЕР4 о согласовании проекта планировки и проекта межевания территории.

2. Сведения об объекте и его характеристики

2.1. Наименование и состав линейного объекта

Наименование линейного объекта: «Строительство соединительного железнодорожного пути № 95 – станция Заводская – 11 ППС ст. Аллагуват».

В состав линейного объекта входит:

- железнодорожный путь, соединяющий существующие железнодорожные пути № 11 и № 94;
- стрелочные переводы - 2 шт.;
- сбрасывающий остряк - 1 шт.;
- ж/д переезды - 1 шт.

2.2. Основные характеристики линейного объекта

Основные характеристики линейного объекта:

- Длина - 643,64 м
- Назначение - сооружения железнодорожного транспорта
- Минимальный радиус кривых в плане - 300м
- Тип рельса - Р65
- Шпалы деревянные - тип II
- Эпюра шпал - в прямых 1600 шт/км
- В кривых - 1840 шт/км
- Балласт щебеночный фр.20-40 мм, толщина под шпалой не менее 30см
- Стрелочный перевод типа Р-65 марки 1/9.

Техническо-экономические показатели линейного объекта приведены в таблице 1.

Таблица 1

Наименование показателя	Единица измерения	Ожидаемая величина после проектирования
2	3	5
Общая протяженность	м	643,64
Минимальный радиус кривых	м	300
Количество стрелочных переводов	шт	2
Грузонапряженность	млн.тн км брутто/км в год	до 3,0
Число проектируемых путей	шт	1
Допускаемая скорость движения	км/ч	До 25
Вид тяги	-	Автономная

2.3. Назначение планируемого для размещения линейного объекта

Линейный объект предназначен для перевозки нефтепродуктов (бензин, дизельное топливо, мазут, топливо нефтяное конденсат газовый стабильный и др.), перевозимые в цистернах.

Предполагаемый грузооборот – 499,6 тыс. тонн в год.

3. Перечень муниципальных образований Республики Башкортостан, на территориях которых устанавливаются зоны планируемого размещения линейного объекта

Перечень муниципальных образований Республики Башкортостан, на территории которых устанавливаются зоны размещения линейного объекта, приведен в таблице 3.

Таблица 3

№ п/п	Наименование муниципального образования
1	Сельское поселение Аючевский сельсовет Стерлитамакского района Республики Башкортостан
2	Городской округ город Салават Республики Башкортостан

Граница зоны планируемого размещения линейного объекта располагается в границах кадастровых кварталов 02:59:010102 и 02:44:271301 и затрагивает территорию земельных участков, перечисленных в таблице 4.

Таблица 4

Кадастровый номер земельного участка	Категория земель	Вид разрешенного использования
Обособленный земельный участок 02:59:010102:98 (единое землепользование 02:59:000000:10)	Земли населенных пунктов	Для размещения и эксплуатации объектов железнодорожного транспорта
02:59:010102:290	Земли населенных пунктов	Железнодорожный транспорт
Обособленный земельный участок 02:44:271301:4 (единое землепользование 02:44:000000:150)	Земли промышленности	Для размещения и эксплуатации объектов железнодорожного транспорта
02:44:271301:474	Земли промышленности	Железнодорожный транспорт
02:44:271301:475	Земли сельскохозяйственного назначения	Обеспечение сельскохозяйственного производства
02:44:271301:477	Земли промышленности	Для размещения промышленных объектов

4. Перечень координат характерных точек границ зон планируемого размещения линейного объекта

Перечень координат характерных точек границ зон планируемого размещения линейного объекта приведен в таблице 5.

Таблица 5

Обозначение характерных точек границ	Координата X	Координата Y
1	2	3
1	515799,74	1358646,70
2	515772,86	1358660,02
3	515765,73	1358645,63
4	515760,00	1358629,93
5	515734,14	1358556,76
6	515726,48	1358537,36
7	515717,74	1358519,15
8	515707,20	1358500,75
9	515694,00	1358481,38
10	515681,18	1358465,38
11	515666,64	1358449,74
12	515653,76	1358437,66
13	515637,67	1358424,50
14	515621,48	1358413,07
15	515601,78	1358401,28
16	515582,69	1358391,78
17	515560,72	1358382,93
18	515541,04	1358376,73
19	515518,03	1358371,41
20	515493,42	1358367,89
21	515467,03	1358366,49
22	515399,76	1358366,01
23	515394,57	1358365,98
24	515338,54	1358360,42
25	515328,57	1358358,50
26	515312,24	1358355,35
27	515296,90	1358350,59
28	515305,79	1358321,94
29	515319,55	1358326,21
30	515334,25	1358329,05
31	515342,86	1358330,71
32	515396,16	1358335,99
33	515399,97	1358336,02

34	515467,93	1358336,50
35	515496,34	1358338,00
36	515523,54	1358341,89
37	515548,93	1358347,77
38	515570,84	1358354,66
39	515595,00	1358364,39
40	515616,19	1358374,94
41	515637,86	1358387,91
42	515655,84	1358400,60
43	515673,54	1358415,09
44	515687,91	1358428,56
45	515703,90	1358445,76
46	515718,14	1358463,53
47	515732,65	1358484,82
48	515744,32	1358505,18
49	515753,99	1358525,35
50	515762,25	1358546,26
51	515788,24	1358619,79
52	515793,34	1358633,79
1	515799,74	1358646,70
Площадь участка \approx 1,93 га		

5. Перечень координат характерных точек границ зон планируемого размещения линейных объектов, подлежащих реконструкции в связи с изменением их местоположения

Объекты, подлежащие реконструкции в связи с изменением их местоположения, отсутствуют.

6. Предельные параметры разрешенного строительства, реконструкции объектов капитального строительства, входящих в состав линейного объекта в границах зон его планируемого размещения

Объекты капитального строительства, входящие в состав линейного объекта в границах зон его планируемого размещения, отсутствуют.

7. Мероприятия по защите сохраняемых объектов капитального строительства (здание, строение, сооружение, объекты, строительство которых не завершено), существующих и строящихся на момент подготовки проекта планировки территории, а также объектов капитального строительства, планируемых к строительству в соответствии с ранее утвержденной документацией по планировке территории, от возможного негативного воздействия в связи с размещением линейного объекта

Сохраняемые объекты капитального строительства (здание, строение, сооружение, объекты, строительство которых не завершено), существующие и строящиеся на момент подготовки проекта планировки территории, а также объектов капитального строительства, планируемые к строительству в соответствии с ранее утвержденной документацией по планировке территории, отсутствуют.

8. Мероприятия по сохранению объектов культурного наследия от возможного негативного воздействия в связи с размещением линейного объекта

Согласно заключению Управления по государственной охране объектов культурного наследия Республики Башкортостан от 09 март 2021 года № 07-07/840, объекты культурного наследия, включенные в Единый государственный реестр объектов культурного наследия (памятников истории и культуры) народов Российской Федерации, выявленные объекты культурного наследия и объекты, обладающие признаками объекта культурного (в том числе археологического) наследия, отсутствуют.

Испрашиваемые земельные участки расположены вне зон охраны и защитных зон объектов культурного наследия.

9. Мероприятия по охране окружающей среды

Согласно заключению Министерства природопользования и экологии Республики Башкортостан от 04 марта 2021 года № 07/3048 в пределах проектируемого линейного объекта особо охраняемых природных территорий республиканского значения не имеется.

10. Мероприятия по защите территории от чрезвычайных ситуаций природного и техногенного характера, в том числе по обеспечению пожарной безопасности и гражданской обороне.

10.1. Мероприятия по защите территории от чрезвычайных ситуаций природного и техногенного характера

Для защиты территории линейного объекта от чрезвычайных ситуаций природного характера, вызванных опасными природными процессами, предусмотрены следующие инженерные мероприятия:

- электрохимическая защита проектируемого объекта от почвенной коррозии;
- комплекс технических решений по молниезащите;
- защита проектируемого объекта от статического электричества.

Линейный объект находится вне зоны возможного сильного радиоактивного заражения местности.

Опасные химические вещества, создающие угрозу возникновения источника чрезвычайной ситуации, на проектируемом линейном объекте отсутствуют, система химического контроля не предусматривается.

Для организации и проведения работ по заблаговременному выявлению источников чрезвычайных ситуаций предназначена система мониторинга и прогнозирования чрезвычайных ситуаций природного и техногенного характера на территории Республики Башкортостан.

10.2. Мероприятия по обеспечению пожарной безопасности

Для обеспечения пожарной безопасности на линейном объекте предусмотрены следующие мероприятия:

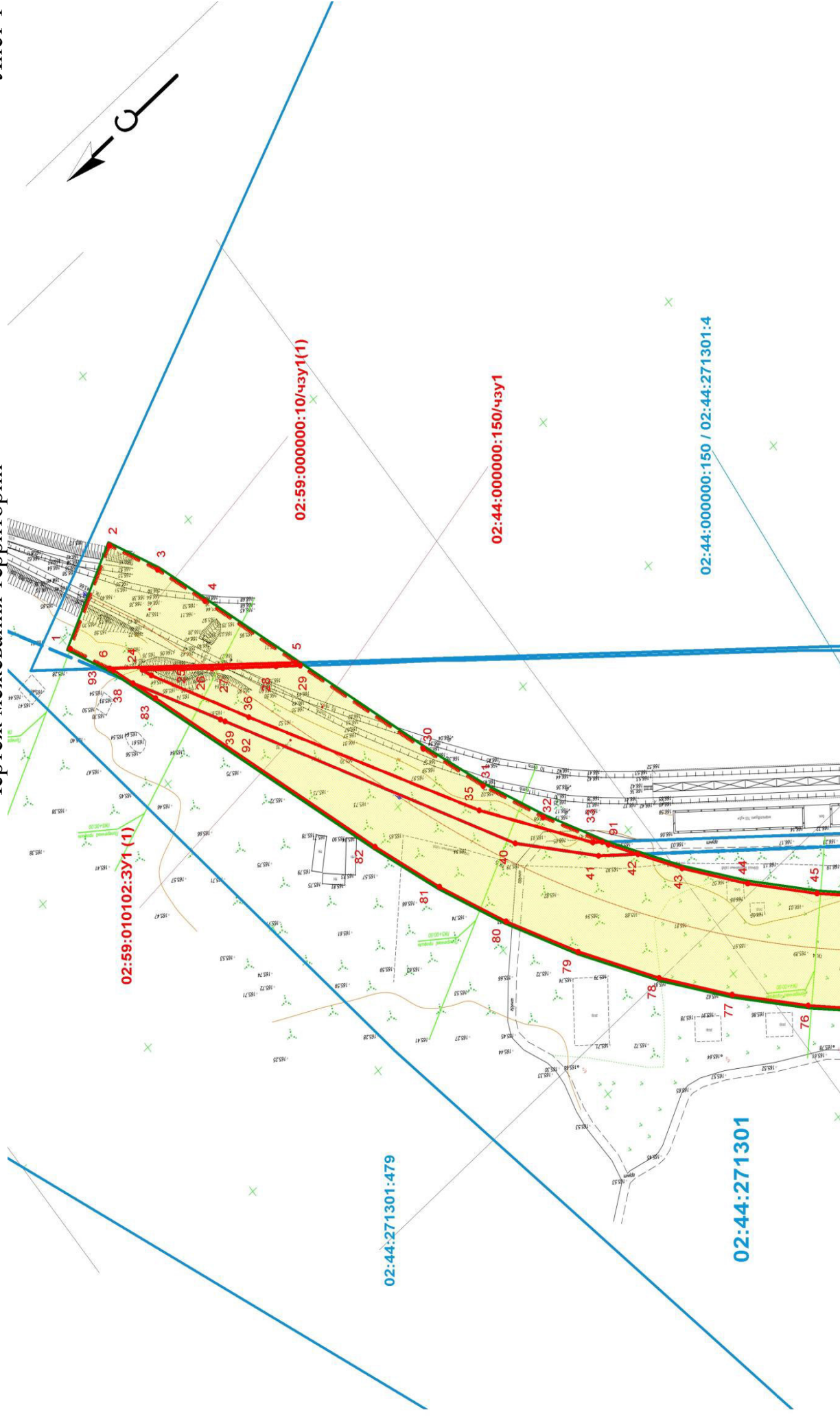
- с учетом специфики линейного объекта обеспечение его пожарной безопасности достигается применением строительных материалов, определяемых технологическими нормами и соблюдением нормативных противопожарных расстояний от трассы до жилых, общественных и промышленных объектов, лесных массивов и других объектов;

- пожароопасные технологические процессы на линейном объекте, отсутствуют;

- противопожарные расстояния между зданиями, сооружениями и наружными установками при проектировании линейного объекта принимаются в соответствии с Федеральным законом от 22 июля 2008 года № 123-ФЗ «Технический регламент о требованиях пожарной безопасности», «СП 4.13130.2013. Свод правил. Системы противопожарной защиты. Ограничение распространения пожара на объектах защиты. Требования к объектно-планировочным и конструктивным решениям», утвержденным приказом Министерства Российской Федерации по делам гражданской обороны, чрезвычайным ситуациям и ликвидации последствий стихийных бедствий от 24 апреля 2013 года № 288.

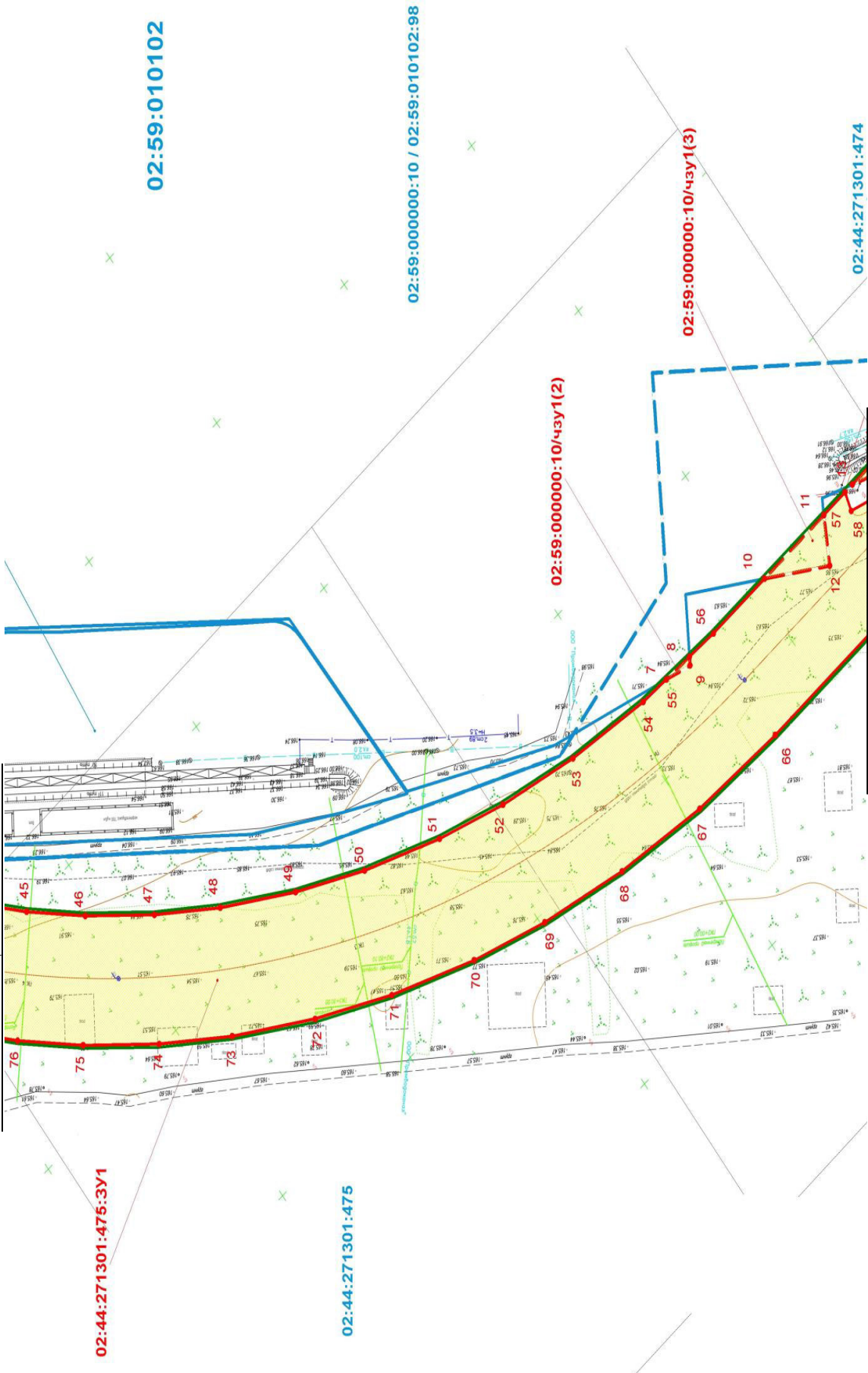
Проект межевания территории.
Графическая часть

Чертеж межевания территории



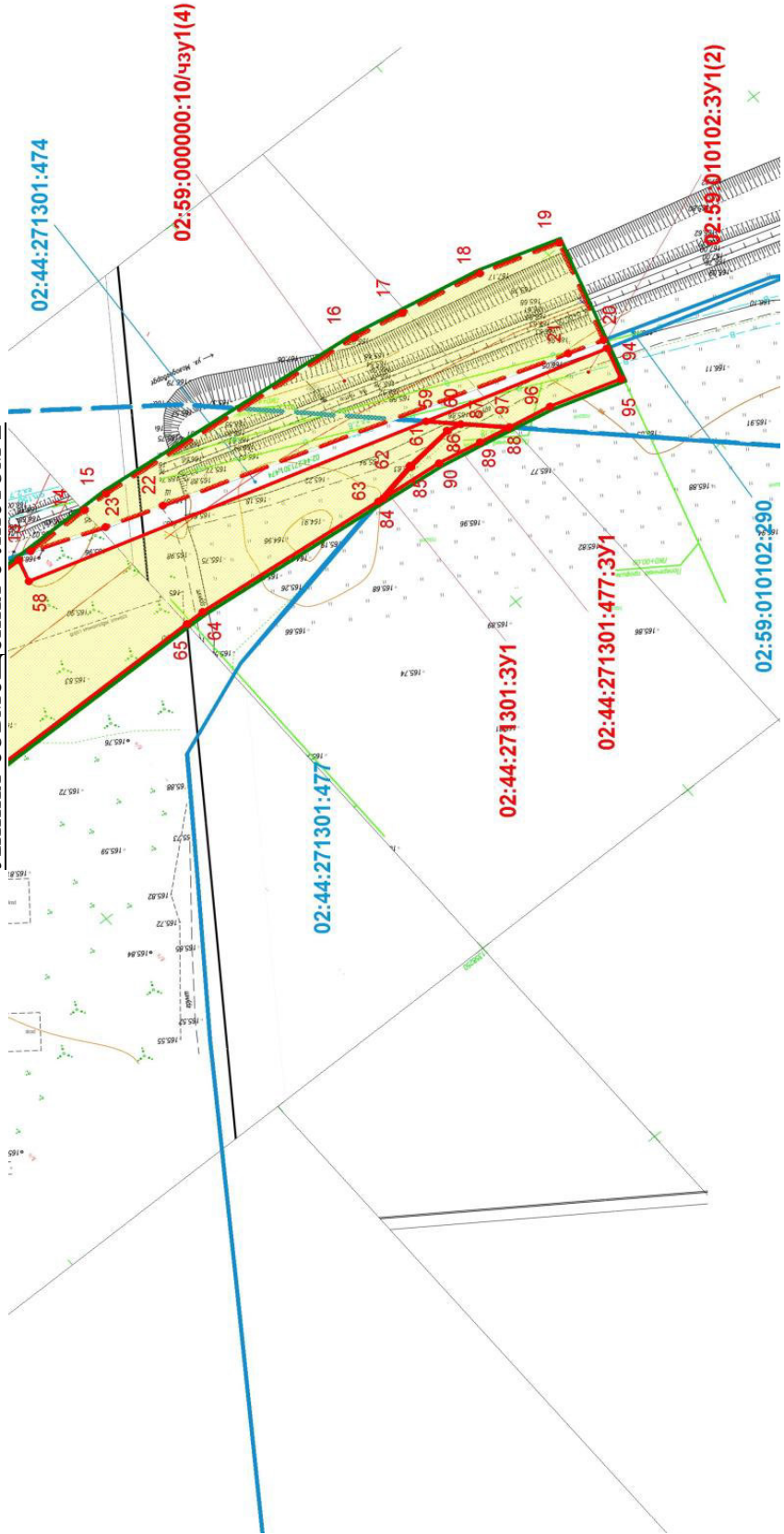
Линия совмещения с листом 2

Линия совмещения с листом 1









Линия совмещения с листом 3

Линия совмещения с листом 2



Условные обозначения:

-  - граница планируемого элемента планировочной структуры
-  - граница кадастрового квартала
-  - граница земельного участка (по сведениям ЕГРН), кадастровый номер участка
-  - границы образуемого земельного участка, условное обозначение участка
-  - граница образуемой части земельного участка, условный номер части
- 02:59:010102** - номер кадастрового квартала
-  - характерная точка границы

Проект межевания территории.
Текстовая часть

1. Перечень и сведения о площади образуемых земельных участков

Перечень и сведения о площади образуемых земельных участков приведены в таблице 6.

Таблица 6

Данные исходного земельного участка	Правообладатель, вид права, номер и дата государственной регистрации права	Условный номер образуемого земельного участка	Площадь участка/части участка, необходимая для размещения линейного объекта, кв. м	Устанавливаемое местоположение образуемого земельного участка
Обособленный земельный участок 02:59:010102:98 единого землепользования с кадастровым номером 02:59:000000:10), категория земель: земли населенных пунктов, вид разрешенного использования: для размещения и эксплуатации объектов железнодорожного транспорта	Собственник - Российская Федерация, № 02-01/01-2/2003-82 от 08.05.2003 Арендатор – ОАО «Российские железные дороги», ИНН: 7708503727	02:59:000000:10/чзу1	2897	Установлено относительно ориентира, расположенного в границах участка. Почтовый адрес ориентира: Республика Башкортостан, город Салават
Земельный участок 02:59:010102:290, категория земель: земли населенных пунктов, вид разрешенного использования: железнодорожный транспорт	Арендатор – ООО «Газпром нефтехим Салават», ИНН: 0266048970	02:59:010102:3У1	905	Российская Федерация Республика Башкортостан, город Салават, северная промышленная зона
Обособленный земельный участок 02:44:271301:4 единого землепользования с кадастровым номером 02:44:000000:150, категория земель: земли промышленности, вид разрешенного использования: для размещения и эксплуатации объектов железнодорожного транспорта	Собственник - Российская Федерация, № 02-04-01/046/2005-296 от 22.08.2005 Арендатор – ОАО «Российские железные дороги», ИНН: 7708503727	02:44:000000:150/чзу1	1321	Установлено относительно ориентира, расположенного в границах участка. Почтовый адрес ориентира: Республика Башкортостан, Стерлитамакский район

Земельный участок 02:44:271301:474, категория земель: земли промышленности, вид разрешенного использования: железнодорожный транспорт	Право ограниченного пользования (сервитут) - ООО «Газпром нефтехим Салават», ИНН: 0266048970	02:44:271301:3У1	7	Российская Федерация, Республика Башкортостан, Стерлитамакский район
Земельный участок 02:44:271301:475, категория земель: земли сельскохозяйственного назначения, вид разрешенного использования: обеспечение сельскохозяйственного производства	Арендатор – ООО «Альянс», ИНН: 0266029216	02:44:271301:475:3У1	13701	Российская Федерация, Республика Башкортостан, Стерлитамакский район
Земельный участок 02:44:271301:477, категория земель: земли промышленности, вид разрешенного использования: для размещения промышленных объектов	Собственник - Республика Башкортостан, № 02:44:271301:477- 02/117/2019-1 от 16.07.2019 Арендатор – ООО «Финансовая группа "ДОГА"», ИНН: 7705309263	02:44:271301:477:3У1	75	Российская Федерация, Республика Башкортостан, Стерлитамакский район

Материалы по обоснованию проекта межевания территории соответствуют материалам по обоснованию проекта планировки территории.

На земельный участок с кадастровым номером 02:59:010102:290 (аренда ООО «Газпром нефтехим Салават») и на земельный участок с кадастровым номером 02:44:271301:474 (Право ограниченного пользования (сервитут) ООО «Газпром нефтехим Салават»), формирование частей указанных земельных участков не требуется.

Размещение линейного объекта на условиях публичного сервитута в границах существующих земельных участков не требуется.

Резервирование и (или) изъятие для государственных или муниципальных нужд земельных участков, а также земельных участков, которые будут отнесены к территориям общего пользования или имуществу общего пользования не предусмотрено.

Координаты границы планируемого элемента планировочной структуры / территории (зоны), предназначенной для размещения линейного объекта, перечислены в таблице 6.

Таблица 6

Ведомость координат границы планируемого элемента планировочной структуры / территории (зоны), предназначенной для размещения линейного объекта		
Обозначение характерных точек границ	Координаты, м	
	X	Y
1	2	3
1	515799,74	1358646,70
2	515772,86	1358660,02
3	515765,73	1358645,63
4	515760,00	1358629,93
30	515734,14	1358556,76
31	515726,48	1358537,36
32	515717,74	1358519,15
91	515707,20	1358500,75
43	515694,00	1358481,38
44	515681,18	1358465,38
45	515666,64	1358449,74
46	515653,76	1358437,66
47	515637,67	1358424,50
48	515621,48	1358413,07
49	515601,78	1358401,28
50	515582,69	1358391,78
51	515560,72	1358382,93
52	515541,04	1358376,73

53	515518,03	1358371,41
54	515493,42	1358367,89
56	515467,03	1358366,49
14	515399,76	1358366,01
15	515394,57	1358365,98
16	515338,54	1358360,42
17	515328,57	1358358,50
18	515312,24	1358355,35
19	515296,90	1358350,59
95	515305,79	1358321,94
96	515319,55	1358326,21
89	515334,25	1358329,05
90	515342,86	1358330,71
64	515396,16	1358335,99
65	515399,97	1358336,02
66	515467,93	1358336,50
67	515496,34	1358338,00
68	515523,54	1358341,89
69	515548,93	1358347,77
70	515570,84	1358354,66
71	515595,00	1358364,39
72	515616,19	1358374,94
73	515637,86	1358387,91
74	515655,84	1358400,60
75	515673,54	1358415,09
76	515687,91	1358428,56
77	515703,90	1358445,76
78	515718,14	1358463,53
79	515732,65	1358484,82
80	515744,32	1358505,18
81	515753,99	1358525,35
82	515762,25	1358546,26
83	515788,24	1358619,79
93	515793,34	1358633,79
1	515799,74	1358646,70
Площадь 19304 м ²		

Номера характерных точек образуемых земельных участков указаны в таблице 7
Таблица 7

Ведомость координат характерных точек границ образуемой многоконтурной части земельного участка с кадастровым номером 02:59:000000:10		
Условный номер части земельного участка : 02:59:000000:10/чзу1		
Площадь части земельного участка 2897 м ²		
Обозначение характерных точек границ	Координаты, м	
	X	Y
1	2	3
02:59:000000:10/чзу1(1)		
1	515799,74	1358646,70
2	515772,86	1358660,02
3	515765,73	1358645,63
4	515760,00	1358629,93
5	515749,21	1358599,39
6	515793,90	1358634,92
1	515799,74	1358646,70
02:59:000000:10/чзу1(2)		
7	515484,74	1358367,43
8	515476,03	1358366,97
9	515477,19	1358365,33
7	515484,74	1358367,43
02:59:000000:10/чзу1(3)		
10	515447,13	1358366,35
11	515423,99	1358366,19
12	515430,20	1358356,06
10	515447,13	1358366,35
02:59:000000:10/чзу1(4)		
13	515412,89	1358366,11
14	515399,76	1358366,01
15	515394,57	1358365,98
16	515338,54	1358360,42
17	515328,57	1358358,50
18	515312,24	1358355,35
19	515296,90	1358350,59
20	515303,25	1358330,14
21	515310,04	1358332,32

22	515387,98	1358357,33
23	515399,02	1358360,87
13	515412,89	1358366,11
Ведомость координат характерных точек границ образуемой части земельного участка с кадастровым номером 02:44:000000:150		
Условный номер части земельного участка :02:44:000000:150/чзу1		
Площадь части земельного участка 1321 м ²		
Обозначение характерных точек границ	Координаты, м	
	X	Y
1	2	3
24	515786,51	1358628,20
25	515776,98	1358620,58
26	515769,90	1358614,74
27	515767,31	1358612,68
28	515754,52	1358602,57
29	515748,70	1358597,96
30	515734,14	1358556,76
31	515726,48	1358537,36
32	515717,74	1358519,15
33	515708,20	1358502,48
34	515710,45	1358504,25
35	515731,59	1358533,18
36	515769,63	1358597,56
37	515785,31	1358625,26
27	515786,51	1358628,20
Ведомость координат характерных точек границ образуемого земельного участка, путем раздела земельного участка с кадастровым номером 02:44:271301:475 в измененных границах		
Условный номер земельного участка : 02:44:271301:475:3У1		
Площадь земельного участка 13701 м ²		
Обозначение характерных точек границ	Координаты, м	
	X	Y
1	2	3
38	515790,96	1358627,26
39	515776,67	1358602,66
40	515728,82	1358519,35

41	515711,42	1358500,42
42	515701,91	1358492,98
43	515694,00	1358481,38
44	515681,18	1358465,38
45	515666,64	1358449,74
46	515653,76	1358437,66
47	515637,67	1358424,50
48	515621,48	1358413,07
49	515601,78	1358401,28
50	515582,69	1358391,78
51	515560,72	1358382,93
52	515541,04	1358376,73
53	515518,03	1358371,41
54	515493,42	1358367,89
55	515484,75	1358367,43
9	515477,19	1358365,33
8	515476,03	1358366,97
56	515467,03	1358366,49
10	515447,13	1358366,35
12	515430,20	1358356,06
11	515423,99	1358366,19
57	515415,74	1358366,13
58	515417,06	1358361,63
59	515339,28	1358338,80
60	515334,67	1358334,18
61	515337,46	1358334,84
62	515347,43	1358333,83
63	515356,57	1358332,07
64	515396,16	1358335,99
65	515399,97	1358336,02
66	515467,93	1358336,50
67	515496,34	1358338,00
68	515523,54	1358341,89
69	515548,93	1358347,77
70	515570,84	1358354,66
71	515595,00	1358364,39
72	515616,19	1358374,94
73	515637,86	1358387,91

74	515655,84	1358400,60
75	515673,54	1358415,09
76	515687,91	1358428,56
77	515703,90	1358445,76
78	515718,14	1358463,53
79	515732,65	1358484,82
80	515744,32	1358505,18
81	515753,99	1358525,35
82	515762,25	1358546,26
83	515788,24	1358619,79
38	515790,96	1358627,26

Ведомость координат характерных точек границ образуемого земельного участка, путем раздела земельного участка с кадастровым номером с кадастровым номером 02:44:271301:477 в измененных границах

Условный номер земельного участка : 02:44:271301:477:3У1

Площадь части земельного участка 75 м²

Обозначение характерных точек границ	Координаты, м	
	X	Y
1	2	3
84	515355,41	1358331,95
85	515347,39	1358333,47
86	515337,39	1358334,67
87	515334,66	1358334,16
88	515328,23	1358327,89
89	515334,25	1358329,05
90	515342,86	1358330,71
84	515355,41	1358331,95

Ведомость координат характерных точек границ образуемого многоконтурного земельного участка из земель государственной или муниципальной собственности

Условный номер земельного участка : 02:59:010102:3У1

Площадь земельного участка 905 м²

02:59:010102:3У1(1)

Обозначение характерных точек границ	Координаты, м	
	X	Y
1	2	3
6	515793,90	1358634,92

5	515749,21	1358599,39
29	515748,70	1358597,96
28	515754,52	1358602,57
27	515767,31	1358612,68
26	515769,90	1358614,74
25	515776,98	1358620,58
24	515786,51	1358628,20
37	515785,31	1358625,26
36	515769,63	1358597,56
35	515731,59	1358533,18
34	515710,45	1358504,25
33	515708,20	1358502,48
91	515707,20	1358500,75
42	515701,91	1358492,98
41	515711,42	1358500,42
40	515728,82	1358519,35
92	515775,93	1358601,38
38	515790,96	1358627,26
93	515793,34	1358633,79
6	515793,90	1358634,92
02:59:010102:3У1(2)		
88	515303,79	1358328,39
59	515339,28	1358338,80
94	515328,06	1358327,85
95	515319,55	1358326,21
96	515305,79	1358321,94
88	515303,79	1358328,39
Ведомость координат характерных точек границ образуемого земельного участка из земель государственной или муниципальной собственности		
Условный номер земельного участка : 02:44:271301:3У1		
Площадь земельного участка 7 м ²		
Обозначение характерных точек границ	Координаты, м	
	X	Y
1	2	3
63	515356,57	1358332,07
62	515347,43	1358333,83
61	515337,46	1358334,84
60	515334,67	1358334,18

59	515339,28	1358338,80
97	515328,06	1358327,85
88	515328,23	1358327,89
87	515334,66	1358334,16
86	515337,39	1358334,67
85	515347,39	1358333,47
84	515355,41	1358331,95
63	515356,57	1358332,07

Виды разрешенного использования образуемых земельных участков предназначенных для размещения линейного объекта, указаны в таблице 8.

Таблица 8

№ п/п	Условный номер земельного участка / части земельного участка	Вид разрешенного использования исходного земельного участка	Вид разрешенного использования образуемого земельного участка	Категория земель
1	02:59:000000:10/чзу1	Используемых для размещения и эксплуатации объектов железнодорожного транспорта	—	Земли населенных пунктов
2	02:44:000000:150/чзу1	Для размещения и эксплуатации объектов железнодорожного транспорта	—	Земли промышленности
3	02:44:271301:475:ЗУ1	Обеспечение сельскохозяйственного производства	Обеспечение сельскохозяйственного производства	Земли сельскохозяйственного назначения
4	02:44:271301:477:ЗУ1	Нефтехимическая промышленность	Нефтехимическая промышленность	Земли промышленности
5	02:59:010102:3У1	—	Железнодорожный транспорт	Земли населенных пунктов
6	02:44:271301:3У1	—	Железнодорожный транспорт	Земли сельскохозяйственного назначения

Перечень используемых сокращений

В проекте планировки и межевания территории линейного объекта применяются следующие сокращения:

Сокращения слов и словосочетаний	
Сокращение	Слово/словосочетание
Линейный объект	«Строительство соединительного железнодорожного пути № 95 – станция Заводская – 11 ППС ст. Аллагуват»